

## PRECIOS Y SALARIOS

► El consumo de carnes está influenciado por el hábito y costumbres y si bien este factor determina la estructura de consumo de carne en nuestro país existen otros factores que también influyen en la conducta del consumidor.

► Más allá de los diferentes atributos que cada consumidor pueda encontrarle a cada tipo de carne y dentro de ellas a cada corte, el poder adquisitivo de la población y el precio son los factores que inciden a la hora de efectuar la acción de compra.

### Precios: Variaciones corrientes y constantes

► En relación a la evolución de los precios al público, en el acumulado del primer semestre de 2011 el conjunto de bienes que compone la canasta de consumo de la economía medido a través del IPC mostró un aumento del orden del 4,7%.

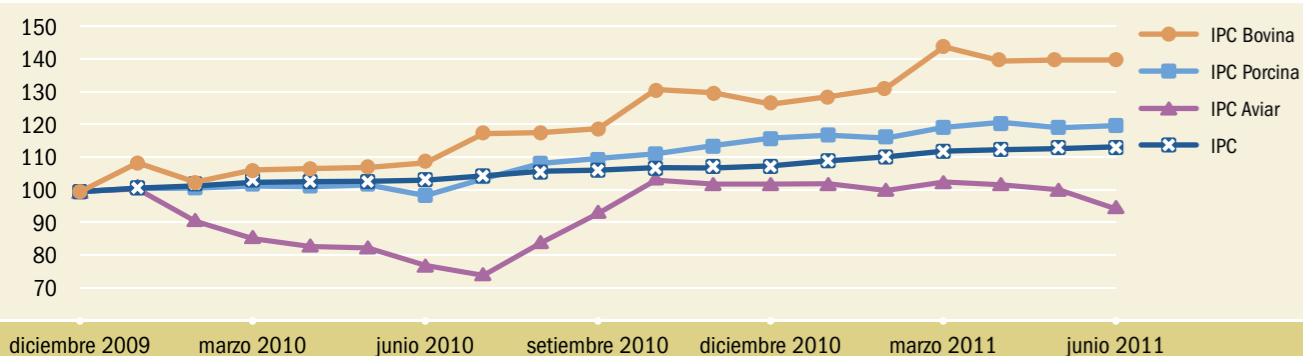
► Al mismo tiempo, en este período el precio de la carne bovina en términos corrientes aumentó un 9,6%, el de la carne porcina en un 2,9%, disminuyendo el de la carne aviar en un 6,6%.

► En relación a la evolución de los precios al público en términos constantes se observó un incremento en el precio de la carne bovina del 4,7%, mientras que los precios de las carnes aviar y porcina disminuyeron en un 10,8% y 1,7% respectivamente.

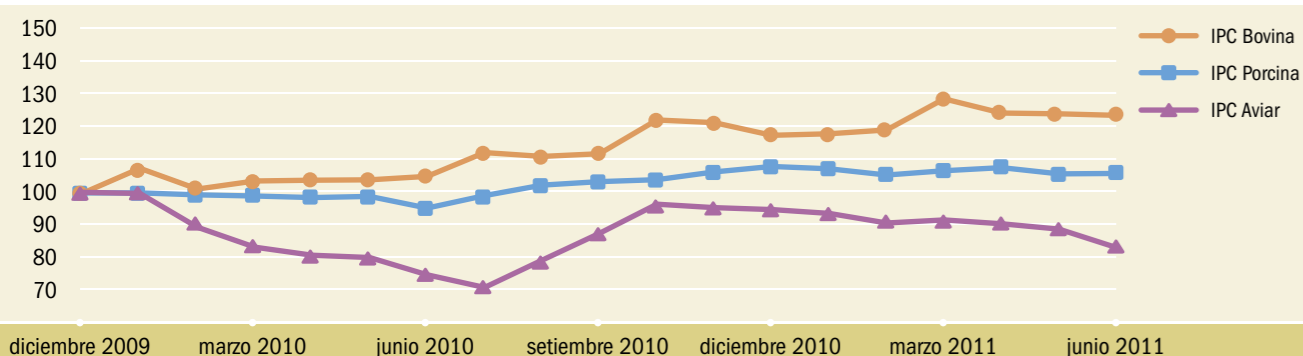
### Poder de compra de la población

► Finalmente otra variable que incide en el volumen consumido es el poder de compra de la población medido por la evolución del Índice de Salario Real que en primer semestre de 2011 acumuló un aumento del 3,2%.

Variaciones Corrientes (\$), diciembre de 2009 - junio de 2011  
Índice, base diciembre 2009



Variaciones Constantes (\$), diciembre de 2009 - junio de 2011  
Índice, base diciembre 2009



## PRECIOS RELATIVOS

### Primer semestre de 2010

	Con lo que se compra 1 Kg de:								
	Paleta c/h	Asado	C. Picada	Aguja c/h	B de Lomo	Nalga s/h	Cuadrada	Falda	Cuadril c/h
Paleta c/h		0,8985	1,0525	0,8989	1,6468	1,7954	1,6004	0,5498	1,5966
Asado	1,1130		1,1714	1,0004	1,8329	1,9983	1,7812	0,6119	1,7771
C. Picada	0,9501	0,8536		0,8540	1,5646	1,7058	1,5205	0,5224	1,5170
Aguja de primera	1,1125	0,9996	1,1709		1,8321	1,9974	1,7804	0,6116	1,7763
Bola de lomo	0,6072	0,5456	0,6391	0,5458		1,0902	0,9718	0,3338	0,9695
Nalga s/h	0,5570	0,5004	0,5862	0,5007	0,9172		0,8914	0,3062	0,8893
Cuadrada	0,6249	0,5614	0,6577	0,5617	1,0290	1,1219		0,3435	0,9977
Falda	1,8189	1,6342	1,9144	1,6349	2,9954	3,2656	2,9109		2,9041
Cuadril c/h	0,6263	0,5627	0,6592	0,5630	1,0314	1,1245	1,0023	0,3443	
Pollo entero	1,5663	1,4073	1,6486	1,4079	2,5795	2,8122	2,5067	0,8612	2,5009
Costillas de cerdo	0,6264	0,5628	0,6593	0,5631	1,0316	1,1247	1,0025	0,3444	1,0002

Ejemplo: Con lo que se compraba un 1kg de paleta c/h en el primer semestre de 2010, se compraba 1,1130 kgs de asado. Con lo que se compraba 1kg de asado, se compraba 0,8985 kgs de paleta c/h y así sucesivamente con cada uno de los cortes y de las carnes. Fuente: INAC - INE

### Primer semestre de 2011

	Con lo que se compra 1 Kg de:								
	Paleta c/h	Asado	C. Picada	Aguja c/h	B de Lomo	Nalga s/h	Cuadrada	Falda	Cuadril c/h
Paleta c/h		1,0135	1,0532	0,9020	1,5478	1,6390	1,5213	0,6127	1,4707
Asado	0,9867		1,0392	0,8900	1,5272	1,6171	1,5010	0,6046	1,4511
C. Picada	0,9495	0,9623		0,8565	1,4696	1,5561	1,4444	0,5818	1,3963
Aguja de primera	1,1086	1,1236	1,1676		1,7159	1,8169	1,6865	0,6793	1,6304
Bola de lomo	0,6461	0,6548	0,6804	0,5828		1,0589	0,9829	0,3959	0,9501
Nalga s/h	0,6101	0,6184	0,6426	0,5504	0,9444		0,9282	0,3739	0,8973
Cuadrada	0,6573	0,6662	0,6923	0,5929	1,0174	1,0773		0,4028	0,9667
Falda	1,6320	1,6540	1,7189	1,4722	2,5261	2,6748	2,4828		2,4001
Cuadril c/h	0,6800	0,6891	0,7162	0,6134	1,0525	1,1144	1,0344	0,4166	
Pollo entero	1,7740	1,7979	1,8684	1,6002	2,7459	2,9075	2,6988	1,0870	2,6089
Costillas de cerdo	0,6970	0,7064	0,7341	0,6287	1,0789	1,1424	1,0604	0,4271	1,0251

Fuente: INAC - INE



INSTITUTO NACIONAL DE CARNES - Dirección de Contralor del Mercado Interno  
Rincón 545/549 - C.P. 11.000 - Montevideo - Uruguay / Tels.: (598) 2916 0430 - (598) 2916 2134  
Fax: (598) 2916 0430 int. 439 / email: dcmi@inac.gub.uy / web: www.inac.gub.uy



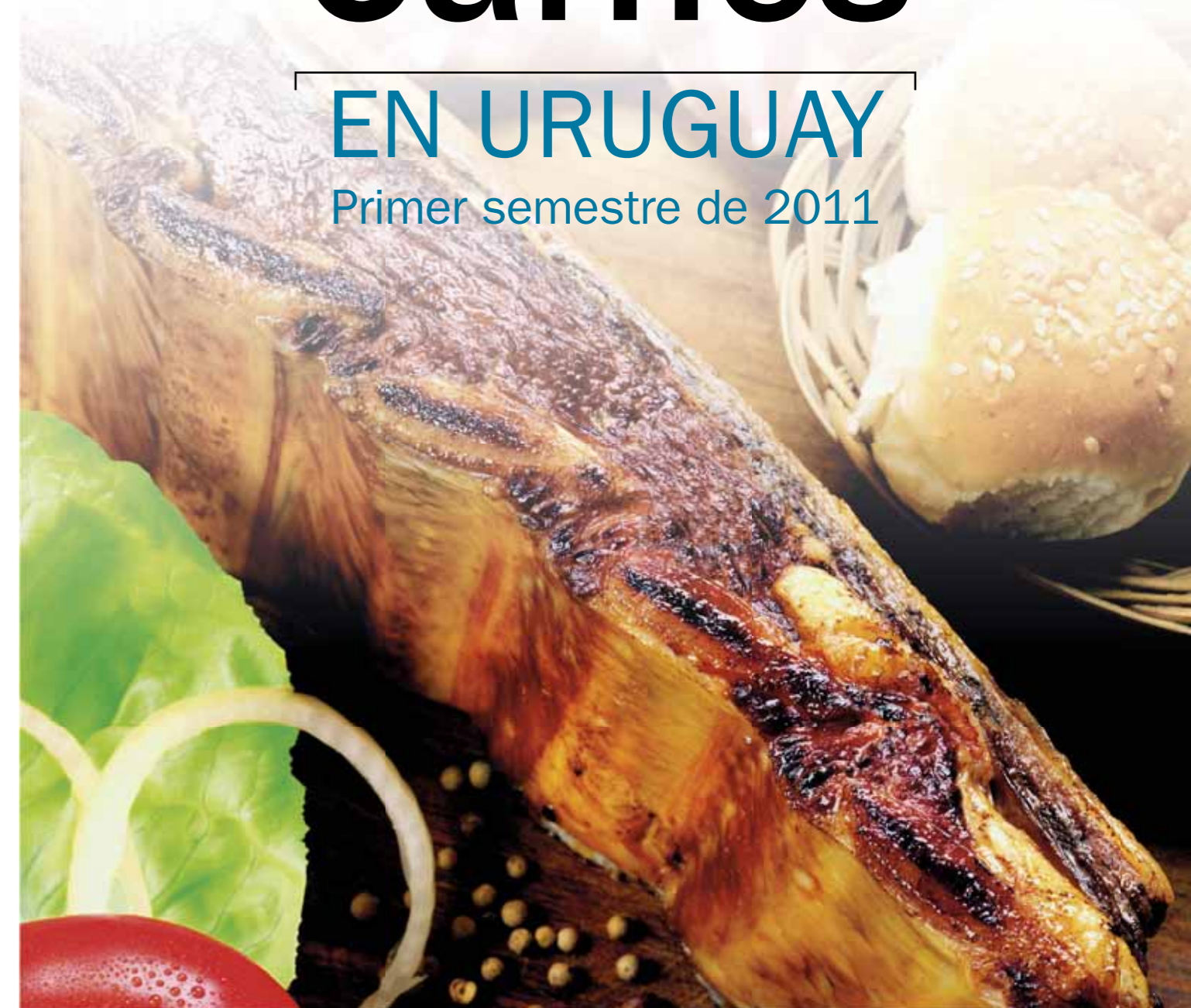
DIRECCIÓN DE  
CONTRALOR  
DEL MERCADO  
INTERNO



## PARTICULARIDADES DEL

# Consumo de Carnes

## EN URUGUAY Primer semestre de 2011



# URUGUAY

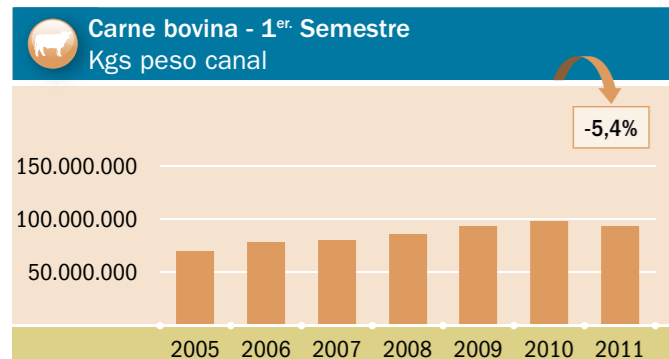
El consumo de carnes en nuestro país presenta una clara orientación a la carne bovina que tiene una incidencia importante en los hogares en todos los niveles socio-económicos.

La carne bovina tiene una participación del 64,8% y las demás carnes suman el 35,2% restante. Dentro de estas últimas la carne aviar ocupa el 20,1%, la porcina el 10,3% y la ovina el 4,8% restante.

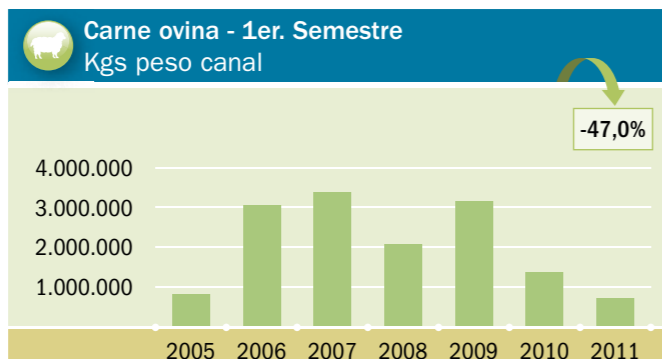
## Primer semestre de 2011: principales tendencias

- En lo referente al consumo de carne bovina, si bien en este primer semestre se observó una disminución del 5,4% respecto al primer semestre del año 2010, los volúmenes alcanzados fueron unos de los más altos de la serie.
- Se alcanzaron los volúmenes mas altos de la serie 2005-2011 en el consumo de carne porcina con un incremento del 9% con respecto a igual período del año anterior.
- Disminuyó significativamente el consumo de carne ovina, registrándose el valor mas bajo de la serie 2005-2011, siendo un 47% inferior a igual período del año anterior.

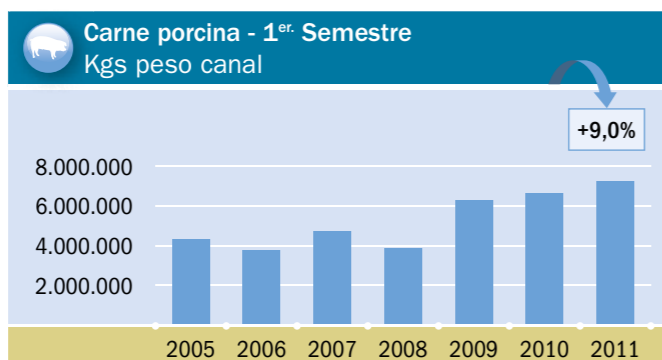
Canal	CARNE BOVINA Destino Abasto+Industria - 1º Semestre						
	2005	2006	2007	2008	2009	2010	2011
Kgs	69.853.215	77.943.903	79.870.836	85.855.342	92.845.168	98.098.814	92.792.225



Canal	CARNE OVINA Destino Abasto+Industria - 1º Semestre						
	2005	2006	2007	2008	2009	2010	2011
Kgs	845.641	3.054.918	3.382.873	2.090.585	3.147.617	1.377.458	730.601



Canal	CARNE PORCINA Destino Abasto+Industria - 1º Semestre						
	2005	2006	2007	2008	2009	2010	2011
Kgs	4.324.626	3.795.909	4.751.853	3.858.635	6.267.556	6.641.945	7.242.007



## Destino de las faenas expeditas hacia el mercado interno: Abasto-Industria

- En el primer semestre del año 2005 el 90,8% de la carne bovina que se expedía hacia el mercado interno tenía como destino el abasto y el 9,2% la industria.
- En el año 2011 el 84,2% tuvo como destino abasto y el 15,8% la industria.
- En lo que respecta a la carne porcina en el primer semestre del año 2005 el 6,9% tenía como destino el abasto y el 93,1% restante la industria, en el año 2011 el 58,6% tuvo como destino el abasto y el 41,4% la industria, reflejándose un importante incremento en lo que se destinó al abasto.
- La carne ovina se destina prácticamente en un 100% al abasto.

# MONTEVIDEO

En Montevideo el comportamiento del consumidor en el abasto es muy similar al de todo el país, con una marcada preferencia por la carne bovina seguida por la aviar, porcina y en último lugar la ovina.

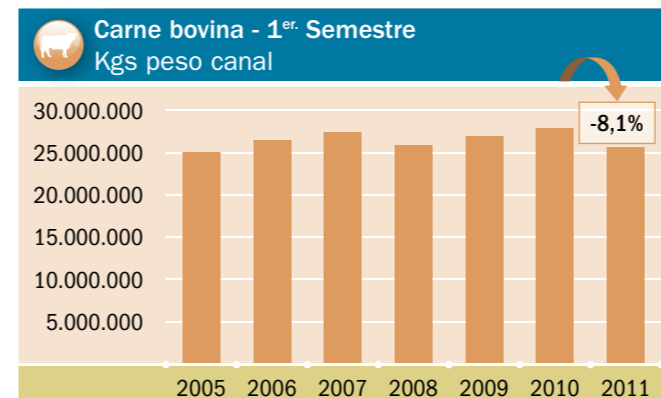
En el primer semestre de 2005 la participación de carne bovina en Montevideo era del 78,5%, aviar 19,6%, porcina 1,1% y ovina 0,7%.

En el año 2011 el 70,5% corresponde a bovina, el 26,9% aviar, el 2,1% porcina y el 0,5% ovina.

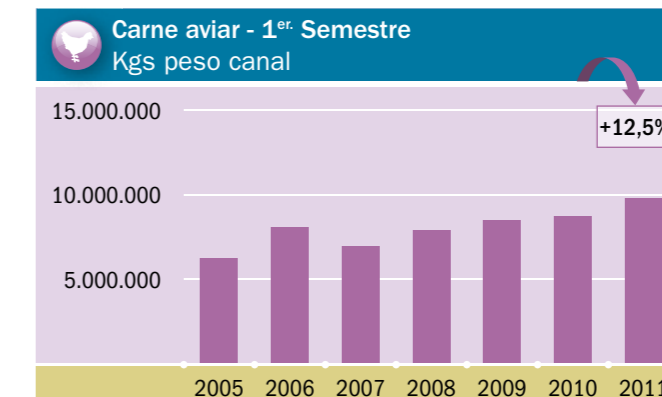
## Primer semestre de 2011: principales tendencias

- La demanda de carnes alternativas, porcina y aviar se ha mantenido firme e incrementado, alcanzando en este primer semestre las cifras mas altas de la serie siendo un 12,5% superiores en carne aviar y 15% en carne porcina en comparación con igual período del año anterior.
- Por el contrario, el consumo de carne bovina disminuyó en este Departamento en un 8,1%.
- La demanda por los cortes ovinos disminuyó en un 39,1%.

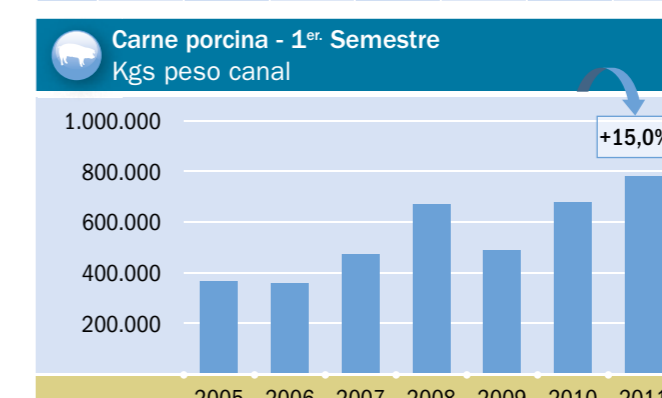
Canal	CARNE BOVINA / Peso canal - 1º Semestre						
	2005	2006	2007	2008	2009	2010	2011
Kgs	25.034.657	26.388.978	27.351.071	25.760.402	26.883.316	27.860.153	25.640.577



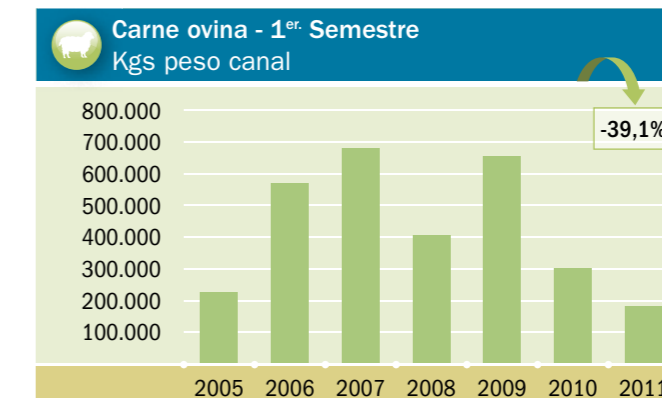
Canal	CARNE AVIAR / Peso canal - 1º Semestre						
	2005	2006	2007	2008	2009	2010	2011
Kgs	6.266.983	8.053.528	6.963.433	7.915.043	8.475.539	8.703.430	9.787.758



Canal	CARNE PORCINA / Peso canal - 1º Semestre						
	2005	2006	2007	2008	2009	2010	2011
Kgs	366.546	359.646	475.148	669.685	488.801	677.497	779.360



Canal	CARNE OVINA / Peso canal - 1º Semestre						
	2005	2006	2007	2008	2009	2010	2011
Kgs	227.444	568.979	680.236	405.762	657.181	301.826	183.811



## Participación de los canales de comercialización Carnicería tradicional-Supermercado

- Carne bovina: En el primer semestre del año 2011, el 46,9% se comercializó en las carnicerías y el 53,1% restante en los supermercados.
- Carne ovina: El 58,3% se comercializó en las carnicerías y el 41,7% en los supermercados.
- Carne porcina: El 33,3% se comercializó en las carnicerías y el 66,7% en los supermercados.
- Carne aviar: El 52,2% se comercializó en las carnicerías y el 47,8% en los supermercados.
- Todas las carnes: Si sumamos todas las carnes (bovina, ovina, porcina y aviar), el 48,1% se comercializó en las carnicerías tradicionales y el 51,9% restante en los supermercados.

	Bovina	Ovina	Porcina	Aviar	Total
Carnicería tradicional	46,9%	58,3%	33,3%	52,2%	48,1%
Supermercado	53,1%	41,7%	66,7%	47,8%	51,9%

